

DOCUMENTO DELLE MISURE CONTENITIVE PER LA RIAPERTURA SCUOLA INFANZIA Loro Piceno

INDICE

1.PREMESSA	2
2. MISURE DI ORGANIZZAZIONE E PREVENZIONE	3
3. INFORMAZIONE	5
4. MODALITA' INGRESSO	7
5. ORGANIZZAZIONE DEI LOCALI SCOLASTICI E MISURE DI PREVENZIONE PER LO SVOLGIMENTO	9
6. MODALITA' DI USCITA	10
7. LAVORATORI "FRAGILI"	10
8. STUDENTI CON DISABILITA'	10
9. MISURE DI CONTROLLO TERRITORIALI	11
10. OPERAZIONI DI SANIFICAZIONE PER TUTT I LOCALI	11
ALLEGATI	14

1-PREMESSA

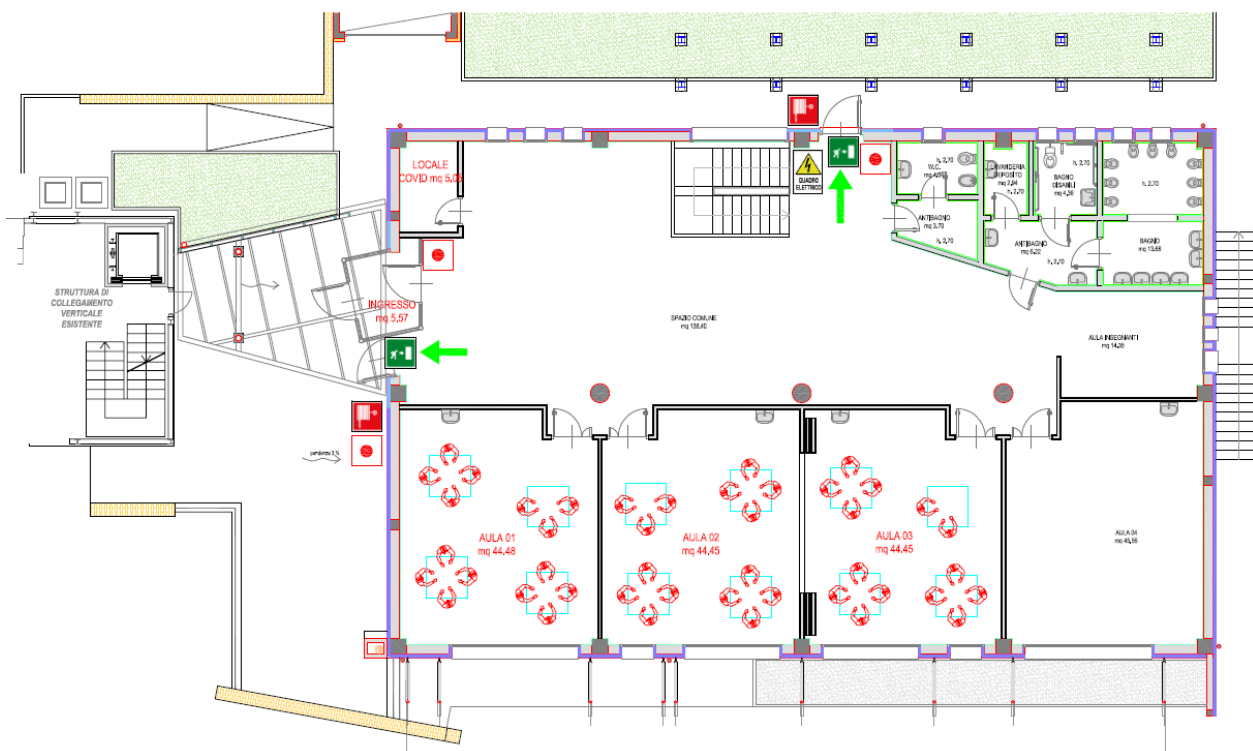
- Le indicazioni qui fornite sono per garantire le misure di contenimento dell'epidemia, rappresentando le indicazioni che devono essere eseguite per l'ingresso, l'uscita e durante le attività scolastiche dell'Istituto Comprensivo "COLMURANO" per la scuola dell'infanzia "CECCHI COTTINO" a Loro Piceno, in ottemperanza "Documento per la pianificazione delle attività scolastiche, educative e formative in tutte le Istituzioni del Sistema nazionale di Istruzione per l'anno scolastico 2020/2021".

Secondo la classificazione del "Documento tecnico sulla possibile rimodulazione delle misure di contenimento del contagio da SARS-CoV-2 nei luoghi di lavoro e strategie di prevenzione", adottato dal Comitato Tecnico Scientifico (CTS) e pubblicato dall'Inail (Inail 2020), il settore scolastico è classificato con un livello di rischio integrato **medio-basso** ed un rischio di aggregazione **medio-alto**.

Tuttavia, l'esigenza della riapertura della scuola, necessita la predisposizione di indicazioni per un corretto e sereno svolgimento delle attività scolastiche, in sicurezza.

Dovendo recepire integralmente le misure igienico sanitarie relative al personale e agli ambienti, indicate dal CTS, sia nel Documento tecnico del 28 maggio che nei successivi aggiornamenti, il CTS medesimo, almeno 2 settimane prima dell'inizio dell'anno scolastico, aggiornerà, in considerazione del quadro epidemiologico, le proprie indicazioni in merito all'utilizzo dei dispositivi di protezione individuale per gli alunni e per gli insegnanti all'interno dell'aula e/o negli spostamenti e nella permanenza nei locali comuni.

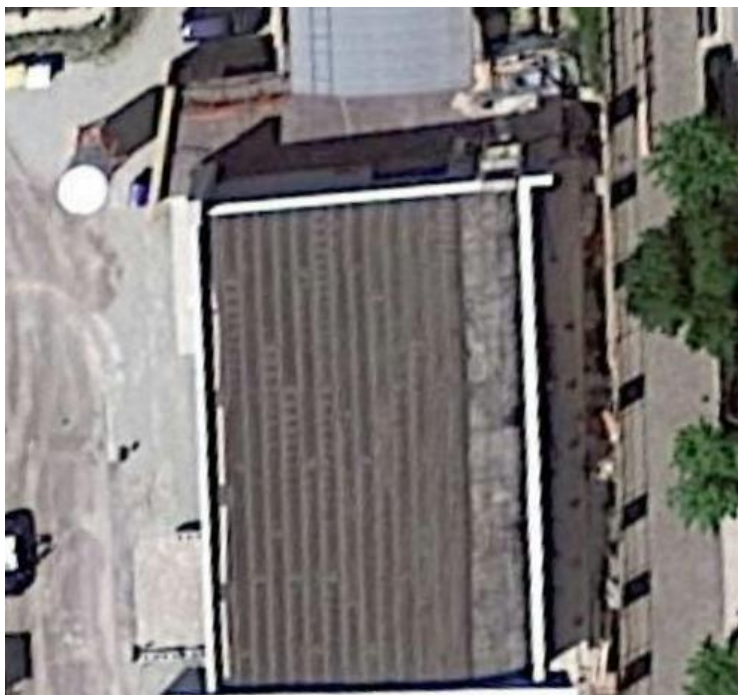
I locali nella scuola dell'infanzia, sono indicati nella planimetria sottostante. La struttura insiste sopra la mensa.



Per le attività dei servizi educativi per l'infanzia, stante la necessità di contatto fisico che contraddistingue la relazione dei bambini col gruppo dei pari e degli adulti di riferimento, nonché gli aspetti di cura rivolti ai bambini da parte di educatori e personale ausiliario occorre approntare modalità organizzative che contemplino la difficoltà di garantire il distanziamento fisico, se non tra gli adulti.

Si prevedono procedure per il corretto funzionamento dei servizi, quali:

1. per l'accesso quotidiano
2. le modalità di accompagnamento;
3. ritiro dei bambini;
4. igienizzazione degli ambienti, delle superfici e dei materiali.



2-MISURE DI ORGANIZZAZIONE E PREVENZIONE

L'uso di mascherine non è previsto per i minori di 6 anni e i dispositivi di protezione per gli adulti (per i quali sono raccomandabili l'utilizzo di visierine "leggere" e, quando opportuno, dei guanti di nitrile).

Sono stati riprogettati gli spazi degli ambienti educativi, considerando alcuni fattori:

- I gruppi presenti sono composti da 15, 15, 14 bambini, avendo a disposizione più aule, adeguatamente spaziose.
- Le aule sono ad uso esclusivo dei tre gruppi, con giochi e materiali separati. Inoltre la stabilità del gruppo i quali frequentano per il tempo previsto avrà gli stessi insegnanti educatori e collaboratori di riferimento.
- La merenda e la colazione potranno essere consumati negli spazi assegnati, o nel giardino esterno presente in prossimità della struttura o all'interno delle aule.
- Per il pasto, il refettorio presente al piano inferiore, potrebbe ospitare i bambini presenti, con più turni.

L'ingresso avviene in una fascia temporale ampia **che va dalla 7,45 alle 9,00**, per cui un tempo adeguatamente lungo per evitare assembramenti, inoltre per i bambini che utilizzano il pulmino scolastico, verrà gestito in

maniera tale da evitare assembramenti, per cui all'ingresso sarà posta una segnaletica per identificare il distanziamento.

Anche l'uscita con una fascia temporale dalle 15.30 – alle 16.15, permette di evitare gli assembramenti, mentre per i bambini che utilizzano il pulmino scolastico saranno accompagnati in maniera ordinata attraverso un collaboratore scolastico.

Per le uscite dei bambini si possono utilizzare sia l'ingresso principale, in maniera da evitare che qualsiasi estraneo entri all'interno dell'edificio scolastico, sia in ingresso che in uscita dei bambini.

I bambini potranno utilizzare tutti i giocattoli materiali, costruzioni, presenti all'interno della sede scolastica, ma **sarà vietato l'utilizzo di oggetti portati da casa**, i quali verranno frequentemente igienizzati.

Se le condizioni atmosferiche lo consentono, l'attività educativa potrà svolgersi preferendo le parti esterne, in spazi delimitati, protetti e privi di elementi di pericolo.

Sarà vietato l'ingresso di personale non addetto o non autorizzato all'interno della struttura.

3-INFORMAZIONE

- Si informano tutti i lavoratori, (studenti, docenti, personale ata), e chiunque entri all'interno dell'istituto circa le disposizioni delle Autorità, consegnando e/o affiggendo all'ingresso e nei luoghi maggiormente visibili dei locali dell'istituto, **appositi dépliant informativi**.
- In particolare, le informazioni riguardano
 - **l'obbligo di rimanere al proprio domicilio in presenza di febbre** (oltre 37.5°) o altri sintomi influenzali e di chiamare il proprio medico di famiglia e l'autorità sanitaria
 - **la consapevolezza e l'accettazione del fatto di non poter fare ingresso o di poter permanere all'interno dell'istituto e di doverlo dichiarare tempestivamente** laddove, anche successivamente all'ingresso, sussistano le condizioni di pericolo (sintomi di influenza, temperatura, provenienza da zone a rischio o contatto con persone positive al virus nei 14 giorni precedenti, etc) in cui i provvedimenti dell'Autorità impongono di **informare il medico di famiglia e l'Autorità sanitaria e di rimanere al proprio domicilio**
 - l'impegno a rispettare tutte le disposizioni delle Autorità e del datore di lavoro nel fare accesso nell'istituto (in particolare, **mantenere la distanza di sicurezza, osservare le regole di igiene delle mani e tenere comportamenti corretti sul piano dell'igiene**).
 - **l'impegno a informare tempestivamente** e responsabilmente il dirigente o un responsabile della presenza di **qualsiasi sintomo influenzale** durante l'attività, avendo cura di rimanere ad adeguata distanza dalle persone presenti.
 - **L'assenza di sintomatologia respiratoria o di temperatura corporea superiore a 37,5°C, anche nei tre giorni precedenti**
 - **Non essere stati in quarantena o isolamento domiciliare** negli ultimi 14 giorni;
 - **Non essere stati a contatto** con persone positive al SARS-CoV-2 per quanto di propria conoscenza, negli ultimi 14 giorni

SI RIMANDA ALLA RESPONSABILITA' INDIVIDUALE, CON I CONSEGUENTI RISVOLTI DI CARATTERE PENALE, L'OSSERVANZA DEGLI **ULTIMI 3 PUNTI PRECEDENTI PERTINENTI ALLO STATO DI SALUTE PROPRIO O DEI MINORI AFFIDATI ALLA RESPONSABILITA' GENITORIALE**.

È necessario predisporre iniziative di informazione sulle misure di prevenzione e protezione adottate: il Dirigente Scolastico assicurerà adeguata **comunicazione efficace alle famiglie, agli studenti, al personale scolastico, in modalità telematica** (sito web scuola o webinar dedicati) **e anche su cartellonistica, o altro supporto fisico**, ben visibile all'ingresso della scuola e nei principali ambienti, da realizzare tutto o in parte prima dell'inizio dell'anno scolastico.

Sarà utile prevedere una attività formativa specifica in presenza al rientro per gli alunni rapportata all'età degli studenti e alla presenza di eventuali disabilità e/o disturbi di apprendimento finalizzata alla valorizzazione dei comportamenti.

Favorire, almeno nella prima fase, l'acquisizione di comportamenti attraverso un coinvolgimento diretto degli studenti e delle famiglie nella realizzazione di iniziative per la prevenzione e la protezione (es. realizzazione di cartellonistica, valorizzazione degli spazi, condivisione di idee, etc.) anche proponendo campagne informative interne all'Istituto con la partecipazione proattiva di studenti e famiglie.

Sarà utile estendere le azioni di informazione e formazione anche ai famigliari degli allievi perché assumano un comportamento proattivo per il contenimento del rischio di trasmissione del contagio.

Si suggerisce di organizzare apposite esercitazioni per tutto il personale della scuola senza gli studenti al fine di prendere meglio dimestichezza con le misure di prevenzione e protezione e acquisirne la tecnicità.

È importante sottolineare che le misure di prevenzione e protezione indicate contano sul senso di responsabilità di tutti nel rispetto delle misure igieniche e del distanziamento e sulla collaborazione attiva di studenti e famiglie nel continuare a mettere in pratica i comportamenti previsti per il contrasto alla diffusione dell'epidemia.

4-MODALITA' D'INGRESSO

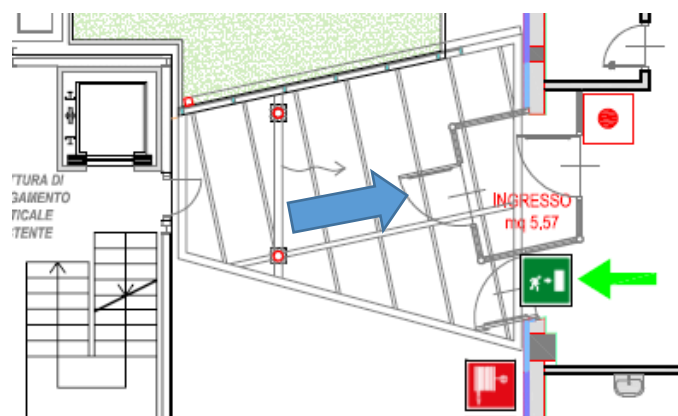
I bambini, il personale ata e docenti, **possono entrare se vi è assenza di sintomatologia respiratoria o febbre inferiore a 37.5°C, non deve essere venuto in contatto con persone positive**, per quanto di loro conoscenza negli ultimi 14 giorni precedenti, e **non essere in stato di quarantena domiciliare o isolamento**, negli ultimi 14 giorni.

Il personale ata, docenti, studenti, etc, prima dell'accesso all'interno dell'istituto, **potrebbe essere sottoposto al controllo della temperatura corporea¹**, anche attraverso un termoscanner. **Se tale temperatura risulterà superiore ai 37,5°, non sarà consentito l'accesso e il genitore dovrà attendere affinché tutta la procedura d'ingresso non sarà terminata.** In caso contrario il bambino ritornerà con il genitore e non sarà accettato dall'istituto.

L'ingresso nell'istituto di personale o studenti, già risultati positivi all'infezione da COVID 19 dovrà essere preceduto da una preventiva comunicazione avente ad oggetto la certificazione medica da cui risulti la "avvenuta negativizzazione" del tampone secondo le modalità previste e rilasciata dal dipartimento di prevenzione territoriale di competenza

Per l'accesso di **personale esterno, o genitori**, il transito e l'uscita, hanno modalità, percorsi e tempistiche predefinite, al fine di ridurre le occasioni di contatto con il personale e gli studenti. L'accesso alla scuola sarà consentito dopo appuntamento e annunciazione con campanello.

Il personale esterno dovrà indossare mascherina di protezione, lavarsi con il gel disinfettante posto all'ingresso, sanificare le suole delle scarpe con spazzo di alcool superiore a 75%, e mantenere la distanza di almeno un metro da qualsiasi persona.



L'ingresso dei bambini, accompagnati dai genitori, avviene, per mezzo dell'ingresso principale.

¹ La rilevazione in tempo reale della temperatura corporea costituisce un trattamento di dati personali e, pertanto, deve avvenire ai sensi della disciplina privacy vigente. A tal fine si suggerisce di: 1) rilevare a temperatura e non registrare il dato acquisito. È possibile identificare l'interessato e registrare il superamento della soglia di temperatura solo qualora sia necessario a documentare le ragioni che hanno impedito l'accesso ai locali aziendali; 2) fornire l'informativa sul trattamento dei dati personali. Si ricorda che l'informativa può omettere le informazioni di cui l'interessato è già in possesso e può essere fornita anche oralmente. Quanto ai contenuti dell'informativa, con riferimento alla finalità del trattamento potrà essere indicata la prevenzione dal contagio da COVID-19 e con riferimento alla base giuridica può essere indicata l'implementazione dei protocolli di sicurezza anti-contagio ai sensi dell'art. art. 1, n. 7, lett. d) del DPCM 11 marzo 2020 e con riferimento alla durata dell'eventuale conservazione dei dati si può far riferimento al termine dello stato d'emergenza; 3) definire le misure di sicurezza e organizzative adeguate a proteggere i dati. In particolare, sotto il profilo organizzativo, occorre individuare i soggetti preposti al trattamento e fornire loro le istruzioni necessarie. A tal fine, si ricorda che i dati possono essere trattati esclusivamente per finalità di prevenzione dal contagio da COVID-19 e non devono essere diffusi o comunicati a terzi al di fuori delle specifiche previsioni normative (es. in caso di richiesta da parte dell'Autorità sanitaria per la ricostruzione della filiera degli eventuali "contatti stretti di un lavoratore risultato positivo al COVID-19); 4) in caso di isolamento momentaneo dovuto al superamento della soglia di temperatura, assicurare modalità tali da garantire la riservatezza e la dignità del lavoratore. Tali garanzie devono essere assicurate anche nel caso in cui il lavoratore comunichi all'ufficio responsabile del personale di aver avuto, al di fuori del contesto aziendale, contatti con soggetti risultati positivi al COVID-19 e nel caso di allontanamento del lavoratore che durante l'attività lavorativa sviluppi febbre e sintomi di infezione respiratoria e dei suoi colleghi (v. infra).

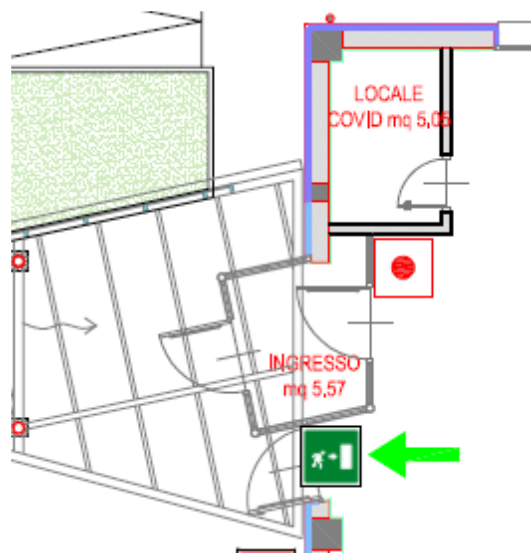
I bambini in caso potrebbero essere sottoposti a misura della temperatura corporea che dovrà essere inferiore a 37,5°C, e gli saranno igienizzate le mani con il gel disinfettante, e sanificate le suole delle scarpe con alcol etilico al 75%, o con pedana sanificante.

Il lavaggio delle mani sarà previsto anche, con acqua e sapone prima della merenda e prima del pasto, e frequentemente durante l'orario attraverso il gel disinfettanti, presenti all'interno delle aule.

All'interno dello stabile sono presenti quattro aule superiori a 40mq cadauna, in cui i tre gruppi possono utilizzare giochi e materiali presenti all'interno dell'aula. (non possibile utilizzare giochi e materiali comuni)

Per l'ingresso dei bambini provenienti con pulmino scolastico, se non sono stati già misurati il livelli di temperatura corporea, (dovrebbero essere controllati prima di entrare all'interno del mezzo di trasporto), verranno anch'essi misurati con termoscanner, sanificate le suole delle scarpe e le mani, secondo la procedura indicata. Il personale in servizio dovrà indossare una visiera leggera.

In caso di presenza di persona che supera il livello di 37,5°C, non verranno introdotti all'interno dell'aula, ma portati nella zona covid, (in prossimità dell'ingresso) e attenderanno qui i genitori. (verranno dotati di mascherina).



Successivamente il collaboratore dovrà provvedere alla sanificazione della zona con candeggina e/o alcool superiore a 75%, passando tutte le porte pareti e pavimenti.

Anche qualora durante l'orario scolastico qualsiasi persona (personale ata docenti, studenti,) accuseranno sintomi particolari febbre, problemi di respirazione, etc. sarà isolato, ed entrerà nel locale covid per attendere i genitori, se adulto dovrà ritornare al proprio domicilio e procedere ad avvertire il proprio medico di base.

Registrazione dei visitatori esterni, dopo aver effettuato tutta la procedura d'ingresso, saranno ammessi previo appuntamento /autorizzazione, del loro nome cognome data di nascita luogo di residenza e recapiti telefonici nonché data di accesso e del tempo di permanenza. (allegato)

5-ORGANIZZAZIONE DEI LOCALI SCOLASTICI E MISURE DI PREVENZIONE PER LO SVOLGIMENTO

La relazione tra i bambini e gli adulti è la condizione per conferire senso alla frequenza di una struttura educativa per piccoli, che si caratterizza come esperienza sociale ad alta intensità affettiva.

L'uso di mascherine non è previsto per i minori di sei anni e i dispositivi di protezione per gli adulti (per i quali sono raccomandabili l'utilizzo di visierine "leggere" e, quando opportuno, dei guanti di nitrile) non devono far venir meno la possibilità di essere riconosciuti e di mantenere un contatto ravvicinato con i bambini piccoli e tra i bambini stessi.

Nella scuola dell'infanzia sarà assicurata la pulizia assidua delle superfici, attraverso i collaboratori scolastici, il lavaggio frequente delle mani, prima della merenda e prima dei pasti, e all'ingresso della scuola con gel disinfettante, e all'interno della classe, in maniera tale da poter igienizzare le mani dei bambini e dei lavoratori, frequentemente.

Sono presenti tre gruppi di 15, 15, e 14 bambini, che utilizzeranno le aule presenti. I giochi saranno divisi per essere ad uso esclusivo di ogni singolo gruppo.

Verrà mantenuta una ventilazione e aerazione delle aule, lasciando costantemente aperte le finestre o ad intervalli di 30min almeno 5min di apertura delle finestre, nel periodo invernale, al fine di garantire una adeguata areazione naturale all'interno delle aule, ed un ricambio dell'aria. (prevedere sempre l'utilizzo di spazi esterni se possibile).

Gli alunni della scuola dell'infanzia NON dovranno indossare la mascherina, come peraltro già previsto per i minori di 6 anni di età. Per il personale sarà previsto una visiera leggera, ed in caso di necessità anche guanti monouso. Si provvederà comunque ad una frequente disinfezione delle mani attraverso il lavaggio con acqua e sapone o con gel disinfettante.

Il consumo del **pasto a scuola** rappresenta un momento di fondamentale importanza sia da un punto di vista educativo, per l'acquisizione di corrette abitudini alimentari, che sanitario in quanto rappresenta un pasto sano ed equilibrato. È pertanto fondamentale preservare il consumo del pasto a scuola garantendo tuttavia soluzioni organizzative che assicurino il distanziamento.

Nella situazione in oggetto, al piano inferiore è presente un refettorio in cui consumare il pasto in uno o due turni,.....

I bambini verranno accolti all'interno delle aule presenti nella struttura indicata in planimetria, all'interno potranno svolgere la loro attività didattica e se possibile preferire gli spazi verdi esterni.

All'interno della mensa tra un turno e il successivo si provvederà alla pulizia e la sanificazione dei locali.

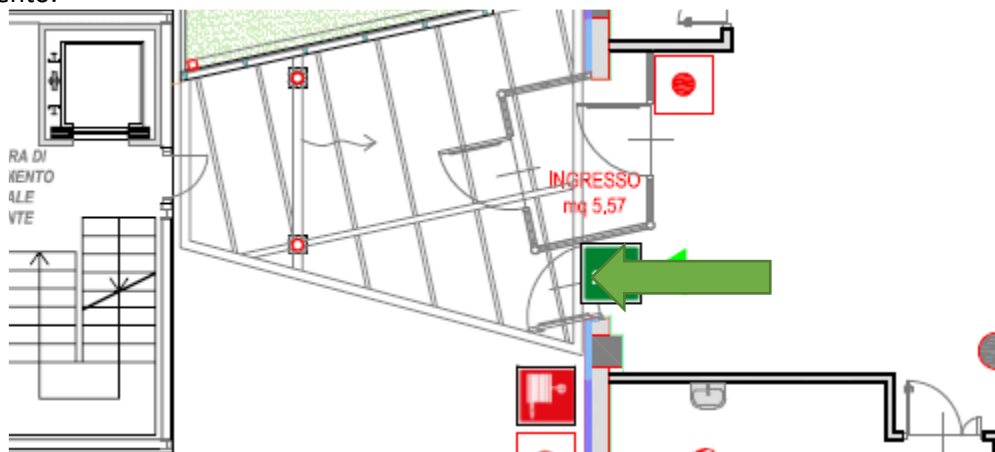
Gli spazi comuni dovranno essere adeguati, areando e ventilando i locali, e si dovrà sempre mantenere la distanza di sicurezza.

Tutti i visitatori esterni autorizzati all'ingresso dell'istituto dovranno registrarsi nell'apposito registro posto all'ingresso, indicando il loro nome cognome data di nascita luogo di residenza e recapiti telefonici nonché data di accesso e del tempo di permanenza. (vedere allegato)

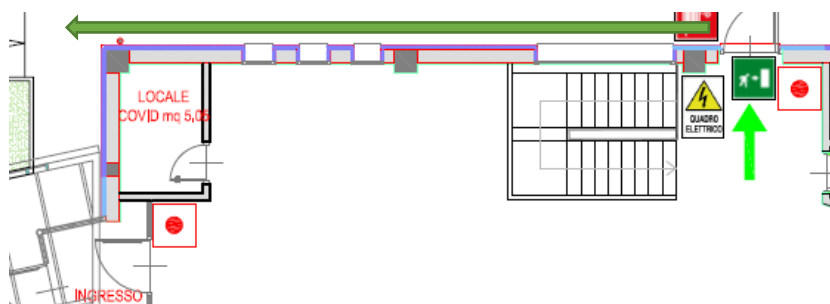
La dismissione dei dispositivi di protezione individuale non più utilizzabili, verranno riposti all'interno del sacco giallo dell'indifferenziato, che dovranno essere smaltiti secondo le modalità previste dalla normativa vigente.

6-MODALITA' D'USCITA

Per attuare le modalità d'uscita, verranno utilizzati sia l'ingresso, che accede direttamente all'esterno. I genitori che attendono fuori, avvertiranno della loro presenza attraverso il campanello, rispettando il distanziamento.



I bambini che utilizzeranno il pulmino scolastico per il ritorno a casa, saranno accompagnati utilizzando l'uscita di sicurezza laterale, percorrendo ordinatamente il corridoio esterno fino a giungere alle scale



7-LAVORATORI "FRAGILI"

In riferimento all'adozione di misure specifiche per i lavoratori nell'ottica del contenimento del contagio da SARS-CoV-2 e di tutela dei lavoratori "fragili" si rimanda a quanto indicato nella nota informativa effettuata dal Medico Competente, e all'applicazione della normativa specifica in materia di salute e sicurezza sul lavoro (D.Lgs. 81/08 e smi.)

8-STUDENTI CON DISABILITA'

Nel rispetto delle indicazioni sul distanziamento fisico, la gestione degli alunni con disabilità certificata dovrà essere pianificata anche in riferimento alla numerosità, alla tipologia di disabilità, alle risorse professionali specificatamente dedicate, garantendo in via prioritaria la didattica in presenza.

Per l'assistenza di studenti con disabilità certificata, non essendo sempre possibile garantire il distanziamento fisico dallo studente, potrà essere previsto per il personale l'utilizzo di ulteriori dispositivi. Nello specifico in questi casi il lavoratore potrà usare unitamente alla mascherina chirurgica, fatto salvo i casi sopra menzionati, guanti in nitrile e dispositivi di protezione per occhi, viso e mucose (attraverso una visiera).

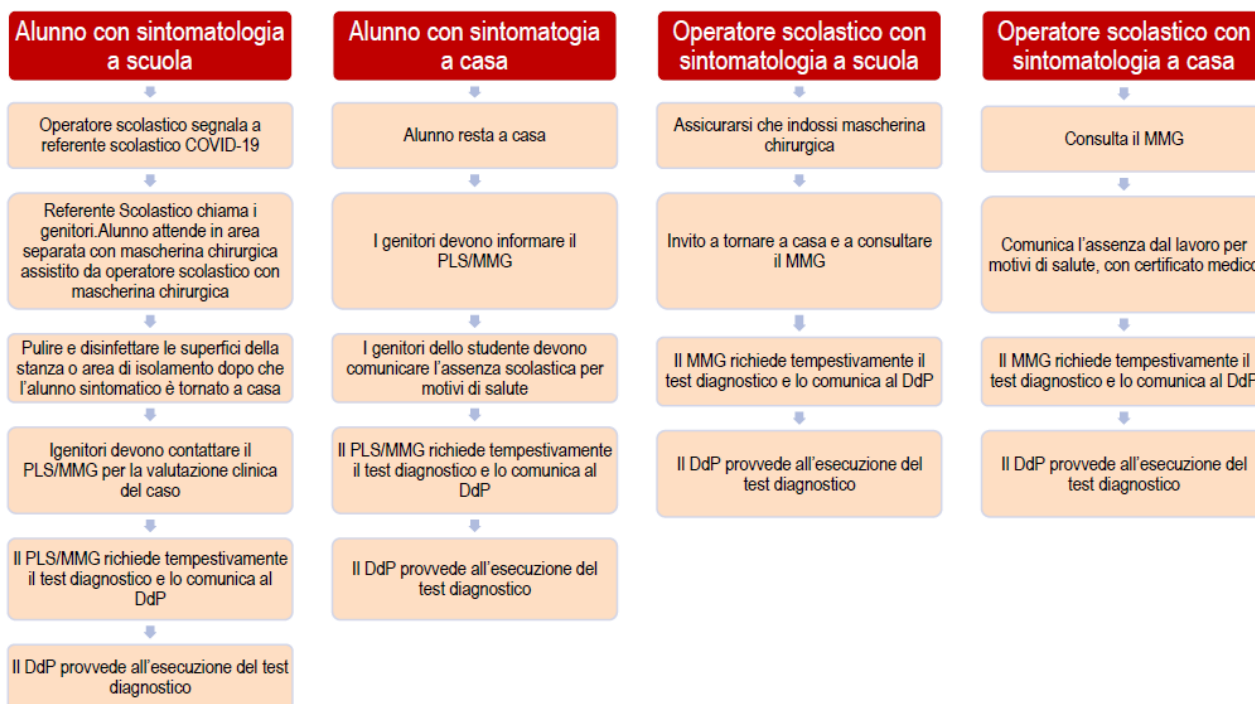
Nell'applicazione delle misure di prevenzione e protezione si dovrà necessariamente tener conto delle diverse disabilità presenti.

9-MISURE DI CONTROLLO TERRITORIALE

In caso di comparsa a scuola di un operatore o di uno studente di sintomi da SARS-CoV-2, la persona interessata dovrà essere immediatamente isolata e dotata di mascherina chirurgica.

Per i bambini minorenni, è stata individuata una zona covid nell'atrio dell'ingresso. Si avvertiranno immediatamente i genitori, che li verranno a prendere.

(Seguire le indicazioni operative del rapporto IIS – covid 19 n. 58/2020)



Verrà avviata all'immediato ritorno al proprio domicilio per poi seguire il percorso già previsto dalla norma vigente per la gestione di qualsiasi caso sospetto. Per i casi confermati le azioni saranno definite dal Dipartimento di prevenzione territoriale competente, sia per le misure di quarantena, e sia per la riammissione a scuola.

La presenza di un caso confermato, la scuola si attiverà per avviare un monitoraggio in raccordo con il Dipartimento locale al fine di identificare precocemente la comparsa di possibili focolai epidemici. In tale situazione, l'autorità sanitaria competente valuterà tutte le misure ritenute necessarie.

10-OPERAZIONI DI SANIFICAZIONE PER TUTTI I LOCALI

Gli interventi di pulizia e sanificazione si possono definire "attività complesse". Sono composte da più operazioni collegate tra loro e l'obiettivo a cui tendono (ambiente pulito) è fortemente dipendente dalla continuità con cui le stesse devono essere svolte.

Pulire vuol dire rimuovere meccanicamente il materiale estraneo visibile (polvere, sporco ecc) da oggetti e superfici con l'impiego di acqua con o senza l'uso di un detergente.

L'acqua ha la funzione di diluire, il detergente di rendere solubile lo sporco e quindi permetterne l'asportazione.

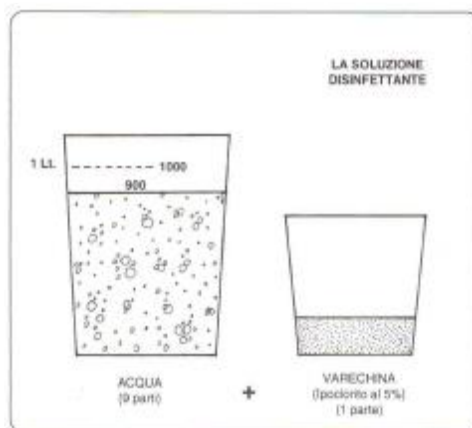
Altra operazione importante, in particolare in quei locali o su quelle superfici che possono risultare maggiormente contaminate da batteri, è la "sanificazione" o "disinfezione".

Disinfettare significa eliminare o ridurre a livelli di sicurezza i microrganismi patogeni (capaci cioè di indurre

una malattia) presenti su materiali.

L'uso del solo disinfettante, senza il precedente uso di prodotti di pulizia, non rimuove lo sporco, e la presenza di materiale di natura organica o grassa impedisce l'efficacia del prodotto stesso.

E' fondamentale utilizzare il prodotto per la disinfezione con modalità e le concentrazioni riportate in etichetta. Ad esempio:



E' fondamentale ricordare che:

- Non bisogna mescolare né prodotti diversi tra loro né detersivi e disinfettanti insieme, poiché il loro uso congiunto potrebbe eliminare l'effetto del disinfettante. Si può effettuare la pulizia contemporaneamente alla disinfezione solo se si dispone di un prodotto ad azione combinata che contenga al suo interno sia il detersivo che il disinfettante.
- Non bisogna utilizzare soluzioni disinfettanti preparate da tempo poiché potrebbero aver perso la loro efficacia.

L'acqua, in particolare quella sporca, è un ottimo luogo per la moltiplicazione dei batteri, è importante quindi che:

- L'acqua utilizzata per pulire, **contenuta nei secchi deve essere cambiata frequentemente** (almeno dopo la pulizia di ogni ambiente o più spesso se questo risulta essere o più ampio o più sporco). Usando infatti acqua sporca vengono ridistribuiti una maggior quantità di microbi rispetto a quelli che vi erano in precedenza sulle superfici che stiamo pulendo.
- **Dopo l'uso, tutto il materiale utilizzato deve essere accuratamente lavato, asciugato** e riposto negli appositi locali magazzino non accessibili agli alunni. Anche le scope devono essere pulite dopo l'uso e saltuariamente vanno lavate e lasciate asciugare prima di essere riposte.
- Il materiale pluriuso utilizzato nelle aree ad "alto rischio", (quelle con elevato rischio di contaminazione, tipo i servizi igienici), deve essere posto separatamente da quello utilizzato nelle altre aree e, al termine dell'utilizzo, adeguatamente lavato, disinfettato ed asciugato. Per tali aree talvolta risulta opportuno utilizzare materiale monouso, che verrà poi eliminato come rifiuto.

Estratto della circolare del Ministero della Salute del 22/05/2020

- La maggior parte delle superfici e degli oggetti necessita solo di una normale pulizia ordinaria.
- Interruttori **della luce e maniglie delle porte o altre superfici e oggetti frequentemente toccati dovranno essere puliti e disinfettati utilizzando prodotti disinfettanti con azione virucida** autorizzati dal Ministero della salute per ridurre ulteriormente il rischio della presenza di germi su tali superfici e oggetti. (**Maniglie delle porte, interruttori della luce, postazioni di lavoro, telefoni, tastiere e mouse, servizi igienici, rubinetti e lavandini, schermi tattili.**)
- Ogni azienda o struttura avrà superfici e oggetti diversi che vengono spesso toccati da più persone.

Disinfettare adeguatamente queste superfici e questi oggetti.

Pertanto:

1. Pulire, come azione primaria, la superficie o l'oggetto con acqua e sapone.

2. Disinfettare se necessario utilizzando prodotti disinfettanti con azione virucida autorizzati evitando di mescolare insieme candeggina o altri prodotti per la pulizia e la disinfezione.
3. Rimuovere i materiali morbidi e porosi, come tappeti e sedute, per ridurre i problemi di pulizia e disinfezione.
4. Eliminare elementi d'arredo inutili e non funzionali che non garantiscono il distanziamento sociale tra le persone che frequentano gli ambienti (lavoratori, clienti, fornitori)

Le seguenti indicazioni possono aiutare a scegliere i disinfettanti appropriati sulla base del tipo di materiale dell'oggetto/superficie; si raccomanda di seguire le raccomandazioni del produttore in merito a eventuali pericoli aggiuntivi e di tenere tutti i disinfettanti fuori dalla portata dei bambini:

a) materiale duro e non poroso oggetti in vetro, metallo o plastica

- preliminarmente detersione con acqua e sapone;
- utilizzare idonei DPI per applicare in modo sicuro il disinfettante;
- utilizzare prodotti disinfettanti con azione virucida autorizzati.

b) materiale morbido e poroso o oggetti come moquette, tappeti o sedute

I materiali morbidi e porosi non sono generalmente facili da disinfettare come le superfici dure e non porose. I materiali morbidi e porosi che non vengono frequentemente toccati devono essere puliti o lavati, seguendo le indicazioni sull'etichetta dell'articolo, utilizzando la temperatura dell'acqua più calda possibile in base alle caratteristiche del materiale. Per gli eventuali arredi come poltrone, sedie e panche, se non è possibile rimuoverle, si può procedere alla loro copertura con teli rimovibili monouso o lavabili.

Tabella 1. Principi attivi per la disinfezione delle superfici suggeriti da Organismi nazionali e internazionali e derivanti dai PMC attualmente autorizzati

Superficie	Detergente
Superfici in pietra, metalliche o in vetro escluso il legno	Detergente neutro e disinfettante virucida - sodio ipoclorito 0,1 % o etanolo (alcol etilico) al 70% o altra concentrazione, purché sia specificato virucida
Superfici in legno	Detergente neutro e disinfettante virucida (contro i virus) a base di etanolo (70%) o ammoni quaternari (es. cloruro di benzalconio; DDAC)
Servizi	Pulizia con detergente e disinfezione con disinfettante a base di sodio ipoclorito almeno allo 0.1% sodio ipoclorito
Tessili (es. cotone, lino)	Lavaggio con acqua calda (70°C-90°C) e normale detersivo per bucato; <i>in alternativa</i> : lavaggio a bassa temperatura con candeggina o altri prodotti disinfettanti per il bucato

LE TRE REGOLE PER IL RIENTRO A SCUOLA IN SICUREZZA

1. Se hai sintomi di infezioni respiratorie acute (febbre, tosse, raffreddore) parlane subito con i genitori e **NON** venire a scuola.
2. Segui le indicazioni degli insegnanti e rispetta la segnaletica.
3. Lava frequentemente le mani o usa gli appositi dispenser per tenerle pulite; evita di toccarti il viso e o gli occhi.

Ministero della Salute
nuovo coronavirus
Istituto Superiore di Sanità

Dieci comportamenti da seguire

- 1 Lavati spesso le mani
- 2 Evita il contatto ravvicinato con persone che soffrono di infezioni respiratorie acute
- 3 Non toccarti occhi, naso e bocca con le mani
- 4 Copri bocca e naso se starnutisci o tossisci
- 5 Non prendere farmaci antivirali né antibiotici, a meno che siano prescritti dal medico
- 6 Pulisci le superfici con disinfettanti a base di cloro o alcol
- 7 Usa la mascherina solo se sospetti di essere malato o assisti persone malate
- 8 I prodotti MADE IN CHINA e i pacchi ricevuti dalla Cina non sono pericolosi
- 9 Contatta il **numero verde 1500** se hai febbre o tosse e sei tornato dalla Cina da meno di 14 giorni
- 10 Gli animali da compagnia non diffondono il nuovo coronavirus

Fonte: Istituto Superiore di Sanità - Istituto Nazionale per lo Studio e la Cura delle Leucemie, Linfomi e Mielomi

Da appendere in tutti i servizi igienici



Come lavarsi le mani con acqua e sapone?



LAVA LE MANI CON ACQUA E SAPONE, SOLTANTO SE VISIBILMENTE SPORCHE! ALTRIMENTI, SCEGLI LA SOLUZIONE ALCOLICA!

 Durata dell'intera procedura: **40-60 secondi**

 <p>0</p>	 <p>1</p>	 <p>2</p>
Bagna le mani con l'acqua	applica una quantità di sapone sufficiente per coprire tutta la superficie delle mani	friziona le mani palmo contro palmo
 <p>3</p>	 <p>4</p>	 <p>5</p>
il palmo destro sopra il dorso sinistro intrecciando le dita tra loro e viceversa	palmo contro palmo intrecciando le dita tra loro	dorso delle dita contro il palmo opposto tenendo le dita strette tra loro
 <p>6</p>	 <p>7</p>	 <p>8</p>
frizione rotazionale del pollice sinistro stretto nel palmo destro e viceversa	frizione rotazionale, in avanti ed indietro con le dita della mano destra strette tra loro nel palmo sinistro e viceversa	Risciacqua le mani con l'acqua
 <p>9</p>	 <p>10</p>	 <p>11</p>
asciuga accuratamente con una salvietta monouso	usa la salvietta per chiudere il rubinetto	...una volta asciutte, le tue mani sono sicure.

WORLD ALLIANCE
for **PATIENT SAFETY**

WHO acknowledges the Hôpitaux Universitaires de Genève (HUG), in particular the members of the Infection Control Programme, for their active participation in developing this material.
October 2006, version 1.



World Health Organization

All reasonable precautions have been taken by the World Health Organization to verify the information contained in this document. However, the published material is being distributed without warranty of any kind, either expressed or implied. The responsibility for the interpretation and use of the material lies with the reader. In no event shall the World Health Organization be liable for damages arising from its use.

ALCUNE SEMPLICI RACCOMANDAZIONI PER CONTENERE IL CONTAGIO DA CORONAVIRUS

- LAVATI SPESSO LE MANI CON ACQUA E SAPONE O USA UN GEL A BASE ALCOLICA**
- EVITA CONTATTI RAVVICINATI MANTENENDO LA DISTANZA DI ALMENO UN METRO**
- EVITA LUOGHI AFFOLLATI**
- COPRI BOCCA E NASO CON FAZZOLETTI MONOUSO QUANDO STARNUTISCI O TOSSISCI. ALTRIMENTI USA LA PIEGA DEL GOMITO**
- EVITA LE STRETTE DI MANO E GLI ABBRACCI FINO A QUANDO QUESTA EMERGENZA SARÀ FINITA**
- NON TOCCARTI OCCHI, NASO E BOCCA CON LE MANI**

SE HAI SINTOMI SIMILI ALL'INFLUENZA RESTA A CASA, NON RECARTI AL PRONTO SOCCORSO O PRESSO GLI STUDI MEDICI, MA CONTATTA IL MEDICO DI MEDICINA GENERALE, I PEDIATRI DI LIBERA SCELTA, LA GUARDIA MEDICA O I NUMERI REGIONALI

SALUTE.GOV.IT/NUOVOCORONAVIRUS

Ministero della Salute

